

Hjälp våra vilda bin



Länsstyrelsen
Kalmar län

Hjälp våra vilda bin

Meddelande 2019:09

ISSN 0348-8748

Utgiven av

Ansvarig enhet

Text

Layout

Omslagsbild

Fotograf omslagsbild

Tryckt hos:

Länsstyrelsen Kalmar län

Naturskydds-enheten

Niklas Johansson

Emma Sabel

Stocktapets-erabi

Kim Taylor, Warren Photographic

Åtgärder för att gynna vildbin

Idag minskar våra vilda biarter på ett katastrofalt sätt i hela världen. Vart tredje svenskt vildbi, nästan 100 arter, riskerar att dö ut från landet på sikt. Det är väldigt allvarligt, bland annat för att binas pollinering ger oss mycket av den mat vi äter. Men det finns faktiskt flera åtgärder som du som markägare, trädgårdsägare eller fastighetsförvaltare kan göra för att gynna Sveriges vilda bin och därmed göra en liten men betydande insats för miljön. Som för alla levande varelser är det två huvudsakliga faktorer som ska uppfyllas för att bina ska trivas: Någonting att äta och någonstans att bo.

Någonting att äta

Merparten av de svenska vildbina samlar pollen och nektar till sina avkommor. Det innebär att de i förlängningen är helt beroende av att det finns tillräckligt med föda inom ett lämpligt flygavstånd – helst mindre än 100 meter från boet under hela säsongen. Olika vildbin är ofta specialiserade på att samla pollen från olika växter. Det finns till exempel arter som föredrar blåklockor och andra som gillar klöver. Men ”gullviva, mandelblom, kattfot och blå viol” har tillsammans med många andra blommande



Stocktapetserarbi är en av de tolv arter av tapetserarbin som finns i Sverige. Tapetserarbin tapetserar sina bogångar med bladbitar som de skär ut. Foto: JRxpo (CC BY SA).

växter minskat i landskapet. Marker som betas hårt varje år och vallskördar som tas så frekvent att blommorna inte hinner föda vildbina, innebär att tillgången på mat blivit begränsad. Så pass begränsad att vissa vildbiarter minskat kraftigt och vissa har till och med försvunnit från landet.

Någonstans att bo

Vildbin anlägger sina bon på två huvudsakliga sätt: Antingen gräver de en lång bogång i marken, helst på sandiga eller grusiga jordar. Eller så använder de befintliga håligheter ovan jord i timmervägg, ihåliga stjälpkar och döda trädstammar. Då markbyggarna har svårt att gräva sig igenom täta rotsystem, är de beroende av att det översta markskiktet utsätts för någon typ av störning som blottar den underliggande jorden. Historiskt har det rört sig om kreaturtramp, erosion eller gräsbränder som skapar markblottor, men idag nyttjas ofta körspår, dikesbranter och gamla grustäcker. För de arter som anlägger sina bon ovan jord (vi kan kalla dem ”träbyggarna”), gäller att boplatsen ska vara solbelyst eftersom bina kräver värme för sin utveckling. I det äldre landskapet var tillgången på solbelyst, död ved stor genom frekventa skogsbränder, skogsbeten samt äldre kulturmiljöer med timmervägg och vasstak. Idag råder mycket stor brist på boplatser för både mark- och träbyggarna.



De bin som bor i ved använder ofta hål som någon annan insekt gjort. Här är det skeppsvarvsflugans utgångshål som kan bli nya bostäder för bin. Foto: Thomas Johansson.



De flesta bin gräver sina bon i sandig mark. Här syns ett vårsidenbi i sin bogång. Foto: Spacebirdy (CC BY SA).

Gör skillnad!

Så hur kan du då hjälpa till att påverka den negativa trenden? En svensk sommar utan humlesurr är ju ganska tråkig och vildbina är också avgörande för pollineringen som ger fler blommor, mer frukt och grönsaker i våra trädgårdar samt mer bär i skogen. Svaret är egentligen ganska enkelt: Genom att skapa just boplats och matplats hela växtsäsongen för de vilda bina.

Skapa matplatser

När vi skapar blomrika miljöer i landskapet så gynnar det inte bara bina; även fjärilarna och småfåglarna blir fler. Att lämna en oslagen remsa med klövervall på några meter har visat sig ha stor betydelse för humlornas överlevnad i åkerlandskapet. Men när det gäller blommor för vildbin är det en del saker att tänka på. Framförallt är det några särskilda typer av blommor och blommande buskar som nyttjas av bina för pollensamling och som vi därför gärna ska gynna. Gemensamt för dessa blommor är att de trivs på lite magrare och sandiga marker; samma marker som de flesta bin tycker om att gräva ut sina bon i.

Tänk på att fyllda blommor saknar pollen. Detta är vanligt hos förädlade typer av trädgårdsväxter, till exempel tagetes.

Väddkling

Denna tistellikande blomma är idag vanligast på Öland och Gotland. Den tycker om fosforfattiga marker och uppträder gärna i kalkrika områden. Väddklingen är långlivad och kan med tiden bilda buskliknande plantor med mycket riklig blomning. Dess blommor är en av de mest uppskattade pollen- och nektarkällorna som finns och under sensommaren trängs humlorna i blommorna. Har du tur kan du få se det ovanliga stortapetsarbetet. Detta vildbi tapetserar sin bogång med blad och samlar helst pollen från väddklingens blommor.

Blåklocka

Stor och liten blåklocka hör den svenska sommaren till och flera vilda biarter, bland annat den lilla blåklockshumlan, samlar pollen från blåklockorna. Även blåklocksbiet och det lilla småsovarbiet tycker om blåklockans pollen.

Blåmunkar

Denna tvååriga, lilla, blåklintsliknande växt växer på sandiga och magra marker. Den växer gärna tillsammans med getväppling och kan blomma i mängd i vägkanter eller på sandiga åkrar. Om du skrapar av en sandyta för markbyggarna och sår in lite frön av blåmunkar så kommer du inom ett par år belönas med en av de vackraste blåa nyanserna i svensk natur.

Getväppling

Denna klöverliknande ärtväxt är en favorit hos humlorna. Det idag hotade väpplingsandbiet och vår minsta blåvingefjäril är helt beroende av denna växt. Getväppling gillar sand och återkommande markstörningar. När marken inte längre blottas upphör produktionen av nya plantor och fröna lägger sig i en långlivad fröbank tills någon åter rör om i sanden.

Fibblor

Sommarfibbla, gråfibbla, höstfibbla och rotfibbla är en fyrklöver som utgör födobas för ett

tiotal hotade pollenspecialister bland bina. Samtliga fibblearter trivs på magra eller måttligt magra marker med återkommande markstörning. Tillfälliga trädesåkrar och vägkanter kan periodvis förvandlas till gula fibblehav.

Åkervädd

Denna vackra blomma trivs i slätterängar men återfinns idag främst i vägkanter och betesmarker som inte betas så hårt. Förutom åkerväddens pollen, som föredras av det vackra väddsandbiet, uppskattas dess rika nektarproduktion av vissa fjärilar, humlor och andra viktiga pollinatörer.

Sälg

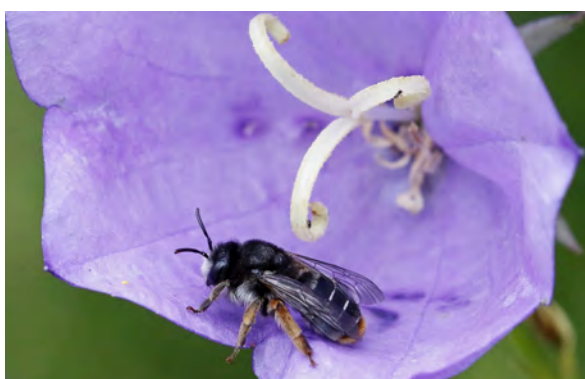
För övervintrande humledrottningar är sälgens tidiga blomning avgörande. Men det finns även ett tiotal vildbin som nästan uteslutande samlar pollen på hanindivider av sälg (de som producerar pollen).



En mosshumla besöker väddklint.
Foto: Michael Tholin.



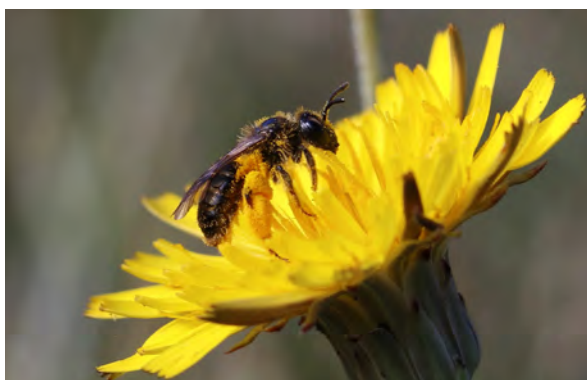
En blåklockshumla besöker blåmunkar.
Foto: Ivar Leidus (CC BY SA).



Ett blåklocksbi på sin värdväxt stor blåklocka.
Foto: Michael Tholin.



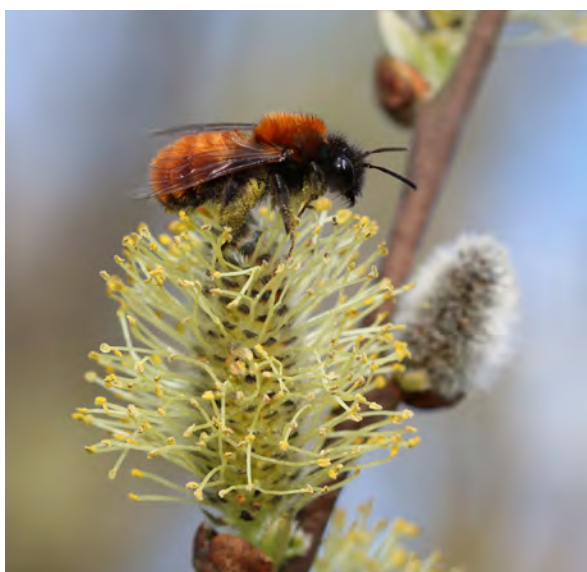
Getväppling som får besök av ett sandbi.
Foto: S. Reid (CC BY SA).



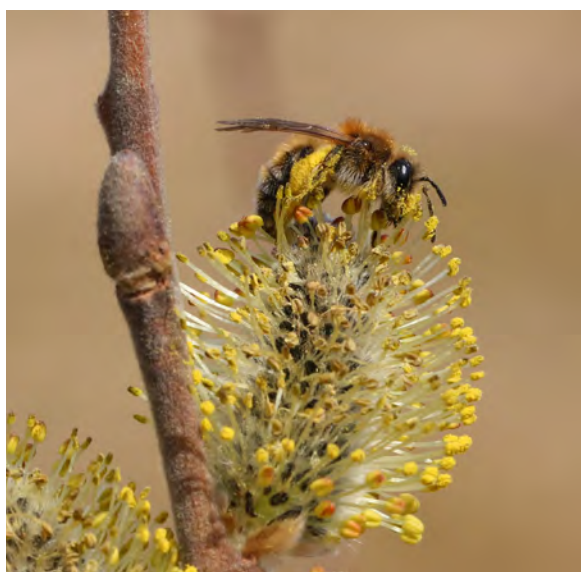
Ett fibblesandbi samlar pollen från en rotfibbla.
Foto: Michael Tholin.



Väddsandbiet samlar bara pollen från åkervädd.
Foto: Niklas Johansson.



Många bin är beroende av pollen från sälge och andra videarter. Här besöker ett glödsandbi den rikliga pollenkälla som hanindivider av sälge producerar. Foto: Ingemar Alenås.



Vårsandbi på en sälge. Foto: Jörgen Persson.

För våra humlor, som faktiskt är tjocka, håriga vildbin, gäller det att tänka på att se till att det finns mat till humlesamhället under hela säsongen. Under vår och försommar är det ofta sälge, hagtorn och fruktträd som ser till att samhället byggs upp. På högsommaren är det olika ängs- och vallväxter som gäller. Klöver, käringtand, åkervädd, väddklint och getväppling är populära hos humlorna. Under sensommaren när den viktiga parningen sker, kan våra kryddträdgårdar bidra med ett avgörande kosttillskott. Lavendel, kungsmynta (oregano), isop och salvia producerar alla mycket nektar. Genom att säkerställa blomning under hela säsongen försäkras vi oss också om att gynna så många vilda biarter som möjligt. Varje art har sin egen flygperiod och favoritblomma.

Du kan skapa blomrika ytor på olika sätt. Gör gärna om magra delar av gräsmattan och grönområden till ängsmark som slås av först efter insektsäsongen. Men tänk på att föra bort det avslagna materialet som annars ligger kvar och förstör blommorna genom kvävning och övergödning. En mindre, lågavkastande del av en sandig åker får gärna lämnas obrukad vissa år och kan då fungera som både blomsterresurs och boplats.

Skapa boplatser

För markbyggarna

Om du är lyckligt lottad och bor i ett område med gott om sand och grus är det enkelt att skapa



Kryddväxter är bra pollen- och nektarväxter. En större dagsvärmare besöker lavendel. Foto: Thorsten Denhard (CC BY SA).

boplatser för vildbin. Det är bara att välja ut ett solbelyst område, en liten backe eller en åkerkant, och se till att skrapa av det översta jordlagret så att sanden blottas. Detta kan göras storskaligt med maskiner, men på den lilla skalan räcker det med en spade.

Lägg gärna det material du skrapar bort som en liten, sandig vall i ena kanten av ytan. Många vildbin föredrar nämligen att anlägga sina bon på sluttande eller till och med vertikala ytor. Tänk på att områdena där boytan anläggs helst ska luta svagt åt söder för optimal solinstrålning.

Har du sandiga körvägar och vägkanter på din mark eller tomt, får du gärna överväga att *inte*

belägga dem med krossten eller annan hård beläggning. Sandiga vägar kan vara rena metropolis för vildbin och tusentals bon kan finnas utmed vägen. Om du lägger ut stenkross eller asfalterar ytan gör du vägen obrukbar för bina.

Om du inte har sand eller grus naturligt kan du enkelt anlägga en så kallad bibädd genom att skapa en liten ås av sand i solbelyst läge. Tänk på att åsen bör vara minst 50 centimeter djup över en större del av ytan och bör bestå av packbar sand 0–4, även känd som ”sandlådesand”. Undvik att placera bibädden på frodiga ytor för att förhindra att åsen skuggas av kringliggande vegetation eller blir överväxt för fort.



Några exempel på hur du kan skapa bar sand. Tre skrapade ytor och en bibädd. Foto: Tommy Gustafsson (båda övre samt nedre till höger) och Susanne Forslund (nedre till vänster).



Om du kompletterar din sandyta med att till hälften gräva ner lite ved av ek gynnar du även andra insekter som till exempel ekoxe. Det behöver inte vara stora ekstockar utan det går bra med bitar i vedstorlek. Foto: Tommy Gustafsson.

För trädbyggarna

För trädbyggarna gäller det att skapa platser med solbelyst, död ved. Har du gamla, döda träd på tomten eller din fastighet? Ansa gärna till trädet och låt det stå kvar istället för att ta ner det. Om stammen är full med hål och gångar efter vedlevande skalbaggar kan det vara ett fullbelagt hotell för uppemot tio olika arter av vildbin. Som en naturlig och storskalig motsvarighet till de små bihotell som finns i handeln!

Samma sak gäller med naturhänsyn vid avverkningar. Välj gärna att spara högstubbar som står solbelysta under lång tid mot en väg eller åkerkant.

Ett enkelt sätt att få en inblick i vildbinas spännande, sociala liv är att själv bygga ett enkelt bihotell. Genom att hänga upp boet solbelyst på en södervägg, gärna i anslutning till en utepplats, kan du soliga dagar se hur de flitiga bihornorna skyndar mellan bohålan och blomsterbäddarna. Eftersom alla vildbin är snälla av naturen är det ingen risk att de stör saftkalaset heller. De sticks nämligen inte!

Ett egendesignat bihotell bygger du lätt själv av överblivna regelbitar, vedklabbar eller träkubbar. I veden borrar du hål med diametrar mellan 3 och 12 millimeter. Djupet på hålet ska gärna vara över 10 centimeter, men kortare hål (ner till 5 centimeter) duger också. Använd helst torr lövträdsved.

Borrning i fuktig ved eller barrträdsved, som har långa sega fibrer, tenderar att efterlämna fnasiga hålkanter. Detta gillar inte bina. Det är alltså viktigt att hålets insida är lika slät och rengnagd som en insektsgång.

Tryckimpregnerat virke, eller andra typer av behandlat virke, ska inte användas då det oftast innehåller insektsgift som dödar binas larver.

Som ett komplement kan du göra tillbyggnader till hotellet där du sticker in buntar av kapade vasstrån, ihåliga växtstjälkar eller bambustavar. Många arter som naturligt anlägger sina bon i vass eller ihåliga stjälkar kommer att uppskatta dessa specialdesignade rum!



Ett stort bihotell som har flera inneboende. De hål som är igenmurade är bebodda. Foto: Pixabay.

Genom att skapa ett nätverk av bivänliga åtgärder av olika storlek, kan du bit för bit bidra till ett ekologiskt, funktionellt landskap. I många fall är det kanske inte det mest ekonomiska eller estetiskt tilltalande alternativet att skrapa bort matjord, avsätta plättar av åkermark för blommor eller lämna döda träd stående. Men alla åtgärder, stora som små, är viktiga bidrag till en sommar som är lite mer rik på vackra blommor och fjärilar, surrande bin samt tjocka, glada humlor.

Läs mer

Vildbin i Kalmar län:

<https://www.lansstyrelsen.se/kalmar/tjanster/publikationer/broschyror-foldrar/vilda-bin-i-kalmar-lan.html>

Växter för våra vänner pollinatörerna:

<http://www.swedishgardens.se/wp-content/uploads/2018/03/Vaxtguide.pdf>

Pollinera Sverige (ett nätverk för samarbete, kunskapsspridning och utveckling som har samlat mycket information på sin webbplats): <https://www.pollinerasverige.se>

Jordbruksverket har tagit fram flera bra publikationer, bland annat:

Gynna solitärbin: <https://webbutiken.jordbruksverket.se/sv/artiklar/jo188.html>

Gynna humlor: <https://webbutiken.jordbruksverket.se/sv/artiklar/ovr353.html>

Sälgen behövs: <https://webbutiken.jordbruksverket.se/sv/artiklar/salgen-behovs.html>

Fjärilar i odlingslandskapet: <https://webbutiken.jordbruksverket.se/sv/artiklar/fjarilar-i-odlingslandskapet.html>

Gynna nyttodjuren: <https://webbutiken.jordbruksverket.se/sv/artiklar/ovr324.html>

Kontakt

Prata gärna vildbin med oss! Kontaktpersoner på Länsstyrelsen Kalmar län:

Helena Lager, helena.lager@lansstyrelsen.se

Susanne Forslund, susanne.forslund@lansstyrelsen.se



Tistlar och andra korgblommiga växter är uppskattade av många pollinatörer. Här kalasar några humlor på en vägtistel.
Foto: Kim Taylor, Warren Photographic.

I Sverige finns 273 bofasta arter av vilda bin och i Kalmar län har 232 av dessa arter påträffats. De vilda bina minskar idag på ett katastrofalt sätt i hela världen. Var tredje svenskt vildbi, nästan 100 arter, riskerar att dö ut från landet på kort eller lång sikt. Det är allvarligt, bland annat för att binas pollinering ger oss mycket av den mat vi äter.

I den här broschyren kan du läsa om vad du som markägare, trädgårdsägare eller fastighetsförvaltare kan göra för att gynna Sveriges vilda bin. Var med och gör en liten – men betydande – insats för miljön!



Länsstyrelsen
Kalmar län

www.lansstyrelsen.se/kalmar